

15^e FESTIVAL
INTERNATIONAL
DU FILM
DE LA ROCHE-SUR-YON

DOSSIER PÉDAGOGIQUE



NIVEAU D'EXPLOITATION À PARTIR DE LA SECONDE

Lycée

STING LIKE A BEE

UN DOCUMENTAIRE ENTRE RÉALITÉ ET FICTION SUR L'ADOLESCENCE DANS LA CAMPAGNE ITALIENNE

Dans une Italie méconnue, celle des zones périphériques et des villages où le temps semble arrêté, une communauté d'adolescent-e-s se réunit autour d'une même passion, vouée au Piaggio Ape. Cet utilitaire les aide à rêver et trouver leur place dans le monde.

LE FESTIVAL

Le Festival International du Film de La Roche-sur-Yon est un festival de cinéma dont la 15ème édition aura lieu du 14 au 20 octobre 2024. Cet événement festif se déroule chaque année à la même période. Il propose au public de voir des films en avant-première, venant du monde entier. La programmation complète est ainsi constituée de courts et longs métrages, de documentaires et d'œuvres de fiction, de films en prise de vues réelles et films d'animation, pour tous les publics à partir de 3 ans.

D'autres activités sont proposées pendant cette manifestation culturelle : des rencontres avec les cinéastes, des ateliers d'analyses filmiques,

des parcours dans les coulisses du festival, etc. L'événement se clôture par une cérémonie de remise des prix des films primés par des jurys professionnel-le-s, scolaires ainsi que le public.

Les séances du festival ont lieu dans plusieurs lieux de la ville : au cinéma le Concorde, la salle du Manège au Grand R et dans l'auditorium du Cyel. Des séances décentralisées s'organisent également dans d'autres communes la semaine précédant le festival : au Carfour d'Aubigny-Les Clouzeaux, au Roc de La Ferrière et au Cinétoile d'Aizenay.



LE VISUEL

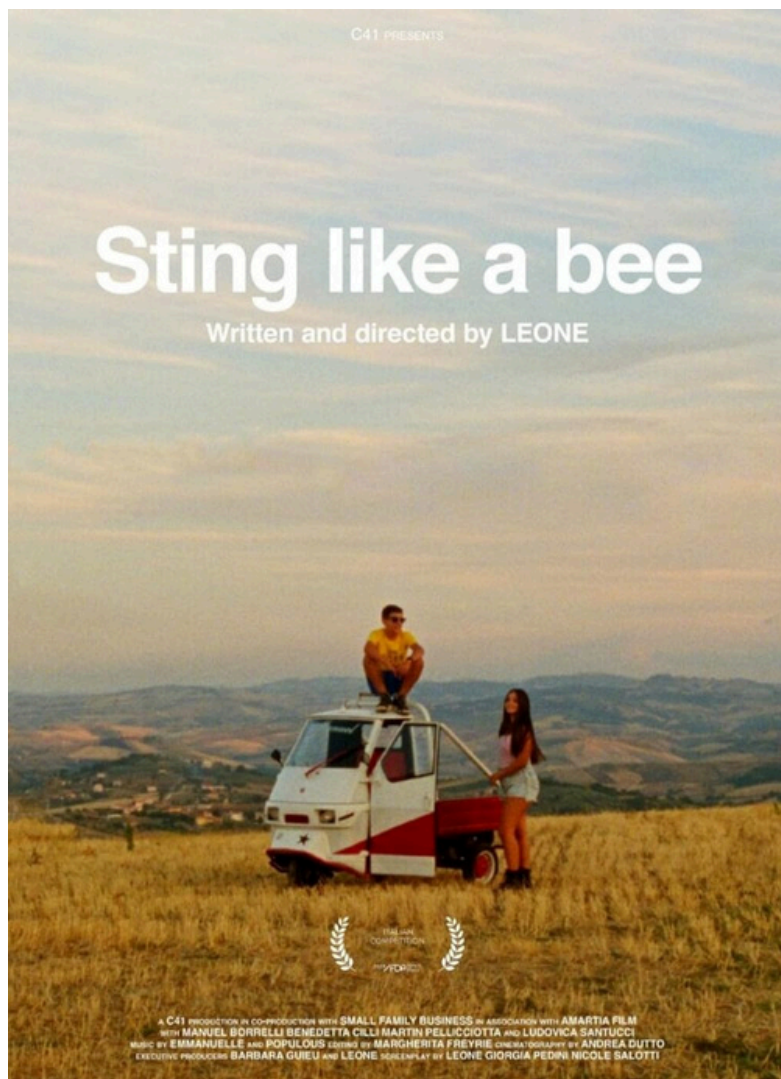
Cette année l'affiche du Festival est une peinture de l'artiste Cyrielle Gulacsy. De loin, celle-ci représente un dégradé vibrant de lumière tel qu'on le perçoit lors d'un lever ou d'un coucher de soleil. De près la toile s'anime dans chaque détail à travers le pointillisme de l'artiste.

Comme sur cette peinture, le festival nous invite à questionner notre rapport au monde, et à travers les films, jouent avec les points de vue tout en proposant de faire l'expérience du temps, avec des formats plus ou moins courts.

PISTES DE TRAVAIL SUR L'AFFICHE

- Regarder les différents éléments qui composent une affiche : le titre, les dates, le lieu, le logo du festival...
- Décrire ce qu'on voit sur l'image.
- Décrire ce qu'elle évoque, les émotions ressenties...

STING LIKE A BEE



- *Le film s'appelle Sting like a bee. Traduis le titre. Quelle interprétation lui donnes-tu ?*
- *Observe l'affiche du film. Selon toi, de quels sujets va-t-il traiter ?*

- *Sais-tu ce qu'est une Piaggio Ape ? Si ce n'est pas le cas, fais des recherches sur ce véhicule.*

L'Ape est un véhicule utilitaire, crée en Italie en 1946 par les deux inventeurs de la Vespa, Enrico Piaggio et Corradino d'Ascanio. Ceux-ci ont pensé ce triporteur afin de proposer une alternative bon marché à la fourgonnette permettant d'alimenter rapidement les commerces en centre-ville et en campagnes.



APRÈS LA PROJECTION

MOTS-CLÉS

Jeunesse, Piaggio Ape, passion, grandir, amitié, séduction, relations affectives, photographie



FICHE TECHNIQUE

Réalisateur : Leone Balduzzi

Pays : Italie

Année : 2023

Durée : 83 minutes

Production : C41

Genre : Documentaire

LE FILM ET LES ÉMOTIONS

- *Qu'est-ce qui t'a marqué dans le film ? T'es-tu identifié à certain·e·s protagonistes ? Pourquoi ?*
- *Comprends-tu certains doutes des personnages ? Si oui, lesquels ?*
- *Est-ce qu'une question du réalisateur t'a marqué durant le film ? Laquelle ?*

LES ADOLESCENT·E·S RÉUNI·E·S AUTOUR D'UNE PASSION

- *Le film commence autour de l'intérêt commun des différents jeunes pour la Piaggio Ape. Pourquoi sont-ils et elles aussi passionné·e·s par ce véhicule utilitaire ?*
- *Les jeunes ont investi du temps et de l'argent pour obtenir leur véhicule. Quelle est l'utilité de leur véhicule au quotidien ?*
- *Que symbolise la course à la fin du film ?*
- *Après le visionnage de ce film, quelle nouvelle interprétation donnes-tu à son titre ?*



Le film débute sur plusieurs plans des Piaggio Ape, révélant leur primordialité à l'histoire. Les jeunes semblent s'intéresser à ces utilitaires depuis toujours, comme faisant partie du village et de leur identité. Ils symbolisent leur personnalité et permettent aux jeunes de s'affirmer puisque chacun peut décider de la décorer comme il le souhaite. Rassembleur, l'utilitaire sert de prétexte pour passer du temps ensemble.

Au quotidien, leur voiture leur permet de se déplacer pour aller au lycée ou se regrouper entre ami·e·s, s'émancipant doucement de leur cocon familial.

Elle apparaît comme un symbole de liberté pour les jeunes. Passant des heures à travailler dessus, s'en servir, le véhicule est une partie fondamentale leur adolescence pour ces jeunes en quête d'aventure.

La course finale est un moyen de se rassembler et de dépasser leurs limites, tout en se rêvant pilote pour un temps.

Le titre ouvre la porte à de nombreuses interprétations : le besoin des jeunes de se retrouver ensemble pour faire face à leurs doutes, le bruit que font ces voitures dans la rue ou encore la séduction entre les garçons et les filles. Il résume toute la vie qui existe dans cette province italienne.

L'ENVIE DE GRANDIR

- *Peux-tu citer différents moments où l'on sent que ces jeunes oscillent entre l'enfance et l'adolescence ? Quels procédés cinématographiques utilise le réalisateur pour le montrer à l'écran ?*
- *Quel est le rapport entre les jeunes et les autres générations durant l'œuvre ? Les voit-on beaucoup ensemble ?*

Ce film incarne le début de l'émancipation d'un·e jeune lors de son adolescence. Leone Balduzzi révèle avec brio les envies et les doutes de chacun·e, sur ce qu'ils et elles souhaitent devenir, leurs relations amoureuses, etc. Il montre néanmoins que ces jeunes apprécient sortir de leur quotidien en se créant des histoires et aventures loufoques. Par exemple, lorsque Martin et son amie vont en forêt pour essayer le pistolet de son père, les deux ami·e·s s'inventent une suite d'aventures rocambolesques, puisant dans leur imagination avec la découverte d'un corps inanimé.

Le réalisateur renforce ces moments d'escapades absurdes en créant des animations 2D à l'intérieur du film, avec l'incrustation d'images de jeux vidéos sur la puissance de leur Piaggio Ape ou l'arrivée d'un robot lors de l'épilogue.



Le documentaire se centre sur les jeunes, les adultes apparaissent donc plus ponctuellement, comme rappel de l'autorité ou comme personnes veillant sur les jeunes. Bien qu'interviewé·e·s à plusieurs moments pour connaître leurs opinions sur leurs enfants, ils et elles n'interviennent pas dans leurs prises de décision.

Le réalisateur souligne l'émancipation naissante des adolescent·e·s qui ne se confient plus directement à leurs parents, mais qui utilisent leur cercle d'ami·e·s pour parler des sujets qui les importent.



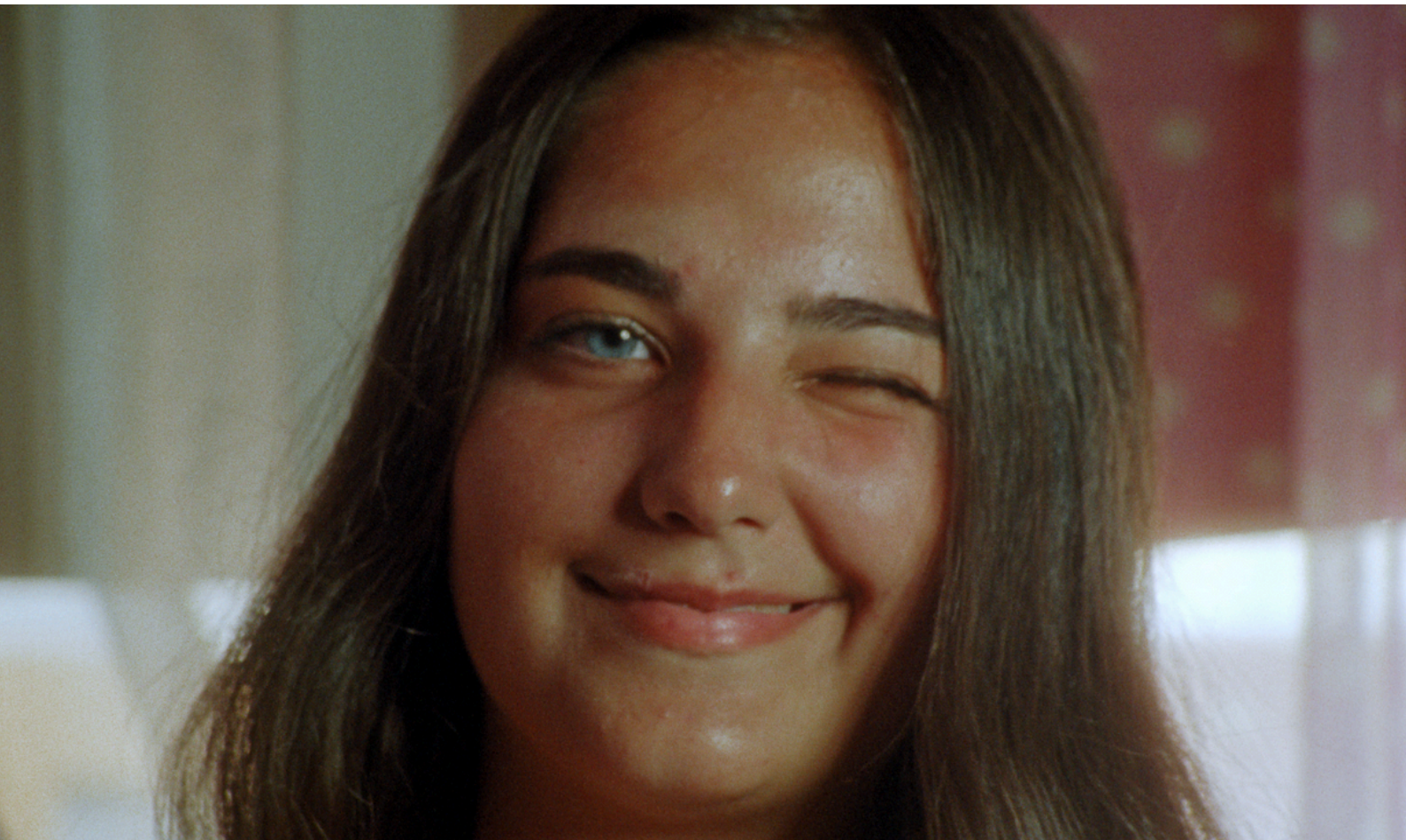
L'ART DE LA SÉDUCTION À L'ADOLESCENCE

Dans une interview, le réalisateur fait un parallèle entre la pollinisation et la séduction des adolescent-e-s dans son film. En effet, il décide de tourner une partie de son film sur les relations amoureuses hétérosexuelles de plusieurs jeunes.

La Piaggio Ape devient l'acteur principal de cette séduction, comme lieu de rencontres, d'échanges et de partages de moments intimes teintés de première fois pour ces adolescent-e-s.

- *Quelles attitudes relèvent de la séduction dans le film ? Quel parallèle peux-tu faire avec la pollinisation chez les abeilles ?*
- *Comment se traduisent les échanges entre les filles et les garçons dans le long métrage ?*
- *Penses-tu que le réalisateur a souhaité souligner des centres d'intérêts différents en fonction du genre ? Pourquoi ?*
- *Le réalisateur aborde l'homosexualité avec les jeunes durant le documentaire. Quel est l'intérêt de poser cette question dans le film ?*





L'entrée à l'adolescence se caractérise dans l'imaginaire collectif par l'éveil des sentiments amoureux. Le réalisateur filme différentes idylles, notamment celle de Manuel et Benedetta.

À travers son parallèle avec les abeilles, il atteste de l'envie des jeunes de se tester à l'art de la séduction et du besoin de chacun-e de se réunir en groupe pour s'amuser.

Grandir se traduit également selon les jeunes par une division genrée des intérêts à plusieurs moments : les garçons s'intéressent aux voitures tandis que les filles se préoccupent plus de leurs apparences ou de faire des vidéos Youtube. Les stéréotypes de genre des jeunes ont un impact sur leur

relation avec le genre opposé, notamment dans les manières de séduire : les garçons se servent par exemple de leur voiture pour plaire.

La question de l'homosexualité est traitée avec justesse dans le film. Lorsque le réalisateur demande s'ils connaissent des personnes gays ; plusieurs jeunes répondent que peu l'avouent dans le village, par honte. Cet aveu illustre la difficulté d'assumer son orientation, par peur du jugement des autres. Poser la question permet au réalisateur d'évoquer les interrogations sur les désirs amoureux à l'adolescence et de valoriser l'orientation sexuelle de chacun-e, malgré les sociétés parfois conservatrices.

LES RELATIONS AFFECTIVES ET LA PRÉVENTION SEXUELLE

- *Quel type de registre (dramatique, comique, surréaliste, fantastique) utilise Leone Balduzzi pour évoquer le Sida ? Cite un moment précis du film.*
- *Que révèle les réponses des jeunes sur leurs connaissances des maladies sexuellement transmissibles ?*



Le réalisateur demande à plusieurs personnes du film si elles ont déjà eu des relations sexuelles, puis si elles savent ce qu'est le Sida. À travers les diverses réponses des jeunes, on peut noter les différences de connaissance relatives à l'éducation sexuelle. La situation de Manuel en devient presque comique, puisqu'il se rend

chez le médecin après avoir échangé un bisou. La manière dont le docteur traite l'enfant sans lui expliquer directement l'origine de cette maladie traduit avec ironie le manque de sensibilisation et d'éducation sexuelle effectuée par certain-e-s professionnel-le-s.

POUR INFOS

Le VIH est une infection sexuellement transmissible qui se transmet par les liquides corporels d'une personne infectée ; y compris le sang, le lait maternel, le liquide séminal et les sécrétions vaginales. Il se soigne aujourd'hui avec des médicaments à vie et chaque personne peut choisir de prendre un traitement de prévention, appelé Prep, afin d'éviter les risques de contamination.

Pour plus d'informations sur les maladies sexuellement transmissibles, l'orientation sexuelle, la notion de plaisir et de désir, les grossesses non prévues et les violences sexuelles, tu peux te rendre dans le planning familial de ta ville, ou à l'[IREPS](#), instance régionale en éducation et promotion de la santé des Pays de la Loire.

Pour en discuter et jouer en classe : [Quiz VIH](#)

LA FICTION INCRUSTÉE DANS LE RÉEL

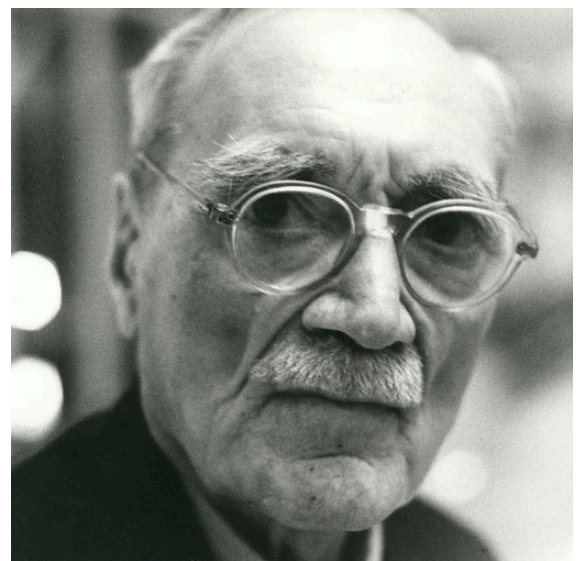
- Selon toi, quel est le genre cinématographique de ce film ? Peux-tu définir ce genre et l'illustrer avec des exemples concrets du long-métrage ?

Ce film est un documentaire qui suit différents jeunes adolescent·e·s de la province italienne. Ce genre cinématographique se base sur des histoires vraies, des témoignages, mais également des images réelles ou reconstituées. Souvent, il résulte d'un long travail d'enquête, de recherches et de documentations, ainsi que d'un investissement personnel du réalisateur ou de la réalisatrice. Après cette période d'étude, l'artiste propose une lecture subjective du réel, résultant de son interprétation et de son expérience sur le terrain.

Le producteur John Grierson théorise pour la première fois ce terme en 1930 et explique :
« *L'idée documentaire ne demande rien de plus que de porter à l'écran, par n'importe quel moyen, les préoccupations de notre temps, en frappant l'imagination et avec une observation aussi riche que possible. Cette vision peut être du reportage à un certain niveau, de la poésie, à un autre ; à un autre enfin, sa qualité esthétique réside dans la lucidité de son exposé.* »



Ce genre cinématographique se traduit dans le film avec la Piaggio Ape comme point de départ d'étude du réalisateur sur cette communauté vivant dans la campagne italienne. Les interviews des différent·e·s protagonistes tout au long de l'œuvre permettent de découvrir l'intérêt pour cette voiture et le quotidien de cette jeunesse.



John Grierson

LA FICTION INCRUSTÉE DANS LE RÉEL

- *Peux-tu citer différents moments du film durant lesquels les protagonistes incarnent des scènes de fiction ?*
- *Quelles différences notes-tu entre les passages durant lesquels les protagonistes incarnent un personnage et ceux dans leur quotidien ?*
- *Quel est le rôle de la voix off ?*

Les différents adolescent-e-s incarnent des personnages durant une grande partie du film. Le réalisateur se sert du réel pour y incruster des scènes de fiction et des échanges inventés entre les protagonistes.

Certaines scènes jouées sont plus flagrantes, notamment lors du casting où le-a spectateur-ice sent que les jeunes ont du mal à garder leur sérieux lorsqu'ils doivent incarner un autre personnage. Lors des interviews individuelles ou en petit comité de chaque protagoniste, les jeunes paraissent plus aptes à se confier sur des sujets plus intimes.

La voix off donne un point de vue omniscient sur la situation et coupe avec les interviews en direct des protagonistes. Elle précise certains faits sur l'utilitaire, les jeunes et le lien avec le titre. Ce procédé se retrouve souvent dans les documentaires.





- *Le film de Leone Balduzzi a commencé à l'origine par un projet de recherches visuelles autour cette passion pour la Piaggio Ape. Comment l'observes-tu dans le film ? À quel type d'art cela te fait-il penser ?*
- *Quel impact cela a-t-il sur le regard des spectateur-ric-e-s ?*
- *Peux-tu citer d'autres réalisateur-ice-s utilisant ce procédé dans leurs œuvres ?*

Leone Balduzzi est photographe. Il concentre son travail sur l'étude de cultures communautaires. Sa qualité artistique se perçoit tout au long de son documentaire : les images contiennent beaucoup de grain,

comme lors de prise de photos à l'argentique. Il prend beaucoup de plans larges fixes, permettant de mieux observer le paysage qui les entoure et valoriser les objets filmés au centre de l'écran. De nombreux films sont composés de plans larges, afin de rendre la nature sujet de l'histoire, ou de montrer sa dangerosité pour le personnage principal. Alejandro González l'utilise notamment dans *The Revenant*, rendant le protagoniste minuscule face à l'immensité de la nature.

L'artiste explique s'inspirer des styles du réalisateur Gus Van Sant (*Will Hunting*) ainsi que des photographes Ari Marcopolous et Larry Clarck pour filmer la jeunesse avec son esthétique singulière.

CONTACT

JEUNE PUBLIC ET SCOLAIRES

HELENE HOËL hhoel@fif-85.com
CLAIRE LEVY clevy@fif-85.com
ÉLOÏSE CALVAR

02 51 36 21 56 www.fif-85.com

Conception du dossier pédagogique
Claire Levy
Éloïse Calvar